



10.1.2018

## Mini Cup säännöt 2018

### Yleistä

- A.1 Mini Cup noudattaa seuraavia sääntöjä. AKK:n sääntökirjan liitteessä J (Sääntökirja) olevat kohdat I (art.251), II (art.252) ja III (art.253) sekä oheiset luokka säännöt.
- A.2 Mini Cup luokassa saavat kilpailla kaikki sääntökirjan mukaisten lisenssien haltijat.
- A.3 HRF:n ratasarjan kilpailut ovat Mini 1000 Cup osakilpailuja. Mini 1000 Cup sarjaan voi kuulua lisäksi myös muita kilpailuja. HRF:n ratasarjasta pisteet lasketaan erikseen HRF:n sääntöjen mukaisesti.
- A.4 Kilpailut ajetaan ratakilpailuina eri moottorikeskuksissa. Kilpailut muilla asfalttiraodoilla ovat myös mahdollisia. Osallistuvien autojen tulee olla Mini Cup sääntöjen mukaisia.
- A.5 Kilpaillakseen Mini Cup pisteistä tulee kilpailijan olla Mini 1000 Team ry:n ja Historic Race Finland ry:n (HRF) jäsen sekä ilmoittautua HRF:n ratasarjaan ja mainostaa luokan sponsoreita erikseen määrätyissä paikoissa. Jäsenmaksut, kilpailijamaksut ja ilmoittautuminen sarjaan tulee olla suoritettuna ennen sen kilpailun ilmoittautumisajan päättymistä josta kilpailija haluaa CUP-pisteitä.
- A.6 Vuosittainen kilpailunumero määräytyy edellisvuoden sijoituksen mukaisesti ja uusilla kilpailijoilla ilmoittautumisjärjestyksessä.
- A.7 Kilpailujen lähtöjärjestys määräytyy seuraavasti.

Ensimmäisen lähdön lähtöjärjestys määräytyy aika-ajojen perusteella. Aika-ajon nopein 1. jne. Kilpailun toisen lähdön lähtöjärjestys määräytyy ensimmäisen lähdön kierrosaikojen perusteella. Kunkin kilpailijan nopein kierrosaika huomioidaan riippumatta siitä onko kilpailija ajanut lähdössä maaliin saakka. 10 nopeimman kilpailijan lähtöjärjestys on käännetty. Ensimmäisen lähdön nopein 10. paikka, toiseksi nopein 9. paikka jne. Kilpailun kolmannen lähdön lähtöjärjestys määräytyy toisen lähdön kierrosaikojen perusteella kuten toisen lähdön järjestys.

- A.8 Pisteet lasketaan kussakin Cup-lähdössä seuraavasti.

1	2	3	4	5	6	7	8	9	10	11	12	13	14	15	16	17	18	19	20	21	22	23	24	25
50	45	40	36	32	29	26	24	22	20	18	16	14	12	11	10	9	8	7	6	5	4	3	2	1

Mini 1000 Cup sarjassa ajetaan 7-10 lähtöä. Lopullisen kilpailukalenterin päättä hallitus. Lopputuloksiin lasketaan ajettu Cup-kilpailulähdöt vähennettynä yhdellä lähdöllä. Pienin pistemäärä vähennetään. Mahdollinen hylätty suoritus lähdössä on laskettava mukaan lopputuloksiin.

Tasapisteiden sattuessa katsotaan paremmaksi se, jolla on enemmän Cup-lähtövoittoja tai parempia sijoituksia. Mikäli tämä ei tuo ratkaisua on tasapisteisiin päätyneistä parempi se, joka sijoittui paremmin viimeisessä lähdössä. Mikäli tämäkään ei tuo ratkaisua, otetaan huomioon

**Mini 1000 Team Ry**

www.minitonni.fi



10.1.2018

viimeistä edellinen lähtö jne. Cup lähdöissä ei mahdollisten sarjan ulkopuolisten kilpailijoiden sijoituksia huomioida pistelaskussa.

- A.9 HRF:n ratasarjasta pisteet lasketaan erikseen HRF:n sääntöjen mukaisesti.
- A.10 Mini 1000 Team valitsee vuosikokouksessa katsastajat, jotka valvovat autojen teknistä säännönmukaisuutta sekä toimivat kilpailujen katsastuspäällikön neuvonantajana tarvittaessa. Kilpailupaikalla riidanalaisissa tapauksissa Teamin katsastajat avustavat kilpailujen katsastuspäällikköä luokkakohtaisissa sääntötulkinnoissa. Katsastajilla on myös oikeus antaa kirjallinen huomautus sääntöjen vastaisuudesta kilpailijalle sekä oikeus informoida kilpailun järjestäjää asiasta.

Teknisten sääntöjen epäselvissä tulkintatilanteissa on päätävävalta Mini 1000 Team ry:n hallituksella käyttäen hyväksi Mini 1000 Teamin nimeämiä luokan teknisiä asiantuntijoita.

- A.11 Mini Cupissa saavat ajaa myös AKK:n nuorten luokan määritelmän mukainen kuljettaja kuitenkin siten, että kilpailuihin saa osallistua sinä vuonna kun täyttää 16 vuotta.
- A.12 Mini 1000 Team pyrkii avoimella toiminnallaan avustamaan ja opastamaan uusia jäseniä.
- A.13 Kilpa-autojen ja varikkokaluston ulkoasun tulee olla siisti
- A.14 Säännöt lukitaan vuoden 2020 kilpailukauden loppuun.

#### **Tarkennus (AKK):**

**Nuorten luokkaan voivat osallistua 15–17 vuotiaat kilpailijat, joilla on voimassa oleva kilpailijalisenssi ja lajin vaatima tutkinto. Kilpailija saa osallistua nuorten luokkaan jo sen vuoden alusta alkaen, jonka aikana hän täyttää vaaditun minimi-ian. Voimassa olevan tutkinnon lisäksi kilpailijalla tulee olla virallinen kuvallinen henkilökortti, joita ovat virallinen poliisin myöntämä henkilökortti, ajokortti, kuvallinen kelakortti tai passi.**

**Kaikissa lajeissa tulee alle 18-vuotiaalla kilpailijalla olla kilpailussa 18 vuotta täyttänyt huoltaja, jolla on huoltaja/ mekaanikkolisenssi. Huoltajalisenssinä käy myös muu AKK:n lisenssi (toimitsijalisenssi eikä yhteisölle tarkoitettu ilmoittajalisenssi kuitenkaan kelpaa). Katso myös ko. lajisäännöt huoltajalisenssin tarpeellisuudesta. Huoltaja vastaa täysimääräisesti huollettavan menettelystä tai laiminlyönnistä AKK:lle, kilpailun järjestäjälle tai muulle osapuolelle aiheutetusta vahingosta, huoltajan tuottamuksesta riippumatta.**



10.1.2018

## Tekniset säännöt

### 1 Pakolliset

- 1.1 Kaikki mikä ei ole säännöissä sallittua, on kiellettyä. Sallittu muutos ei saa johtaa toiseen kiellettyyn muutokseen.

#### *Sääntökirja:*

##### *1. Yleistä:*

*1.1 KAIKKI MUUTOKSET, JOITA RYHMÄSÄÄNNÖT TAI YLEISET- JA TURVALLISUUSMÄÄRÄYKSET EIVÄT SALLI, OVAT KIELLETTYJÄ.*

*Auton osien tulee säilyttää alkuperäinen toiminta.*

*1.2 Yleisten määräysten käyttö: **Yleisiä määräyksiä on noudatettava mikäli ryhmän säännöt eivät aseta vielä ankarampaa määrystä.***

- 1.2 Auton + kuljettajan yhteispainon oltava vähintään 700 kg auton ylitettyä maaliviivan. Mahdolliset lisäpainot sijoitettava Sääntökirjan mukaisesti. Lisäpainot tulee sijaita apukuljettajan istuimen kohdalla lattialla. Lattia tulee vahvistaa jokaisessa kiinnityspisteessä pohjan alapuolelle asennettavalla vähintään 3 mm:n teräslevyllä, jonka minimipinta-ala on 40 cm<sup>2</sup>.

#### *Sääntökirja:*

##### *2. Mitat ja painot:*

*2.2 Lisäpaino: Auton painoa voidaan nostaa kiinnittämällä autoon yksi tai useampia lisäpainoja edellyttäen, että ne ovat kiinteitä ja yhtenäisiä. Lisäpainot on kiinnitettävä työkaluilla lattialle näkyviin ja niihin on tehtävä sinetöintimahdollisuus.*

- 1.3 Auton maavaran tulee olla vähintään 60 mm, kuitenkin siten, ettei mikään auton osa kosketa maata laskettaessa ilmat pois kahdesta renkaasta.

#### *Sääntökirja:*

##### *2. Mitat ja painot:*

*2.1 Maavara: mikään osa autosta ei saa koskettaa maahan, kun tyhjennetään renkaat auton yhdeltä puolelta. Testi suoritetaan tasaisella maalla kilpailukunnossa kuljettaja autossa.*

- 1.4 Millään muutoksella alkuperäiseen rakenteeseen ei saa tavoitella aerodynaamista parannusta, ellei sitä säännöissä ole erikseen sallittu (sääntökohdat: 2.9, 3.4, 3.5, 3.6, 3.17 ja 6.8).
- 1.5 Sinetöintireiät moottoriin, vaihteistoon ja tasauspyörästöön. Sinetöintireikien sijoitus moottorissa kahteen venttiilikannen ulkopuoliseen kansipulttiin 2 mm reikä, sekä yksi reikä kaasuttimen kiinnityspulttiin laippaa vastaan kaasuttimen puolelle ja yksi reikä imusarjan



10.1.2018

kiinnityspulttiin. Sinetöintireikä lohkon ja vaihdelaatikon kesken. Sinetöintireikien sijoitus tasauspyörästöön kahteen tasauspyörästön kannen vaarnaruuviin.

- 1.6 Polttoaine sääntökirjan mukaan. Polttoaine voidaan vaihtaa Mini 1000 Teamin toimesta sen määrittämälle kuljettajalle. Korvattavan polttoaineen tulee olla Sääntökirjan mukaista kuitenkin vähintään 98 oktaanista.

*Sääntökirja:*

*9. Polttoaine:*

*9.1 Polttoaineen tulee olla kaupallista bensiiniä, johon saa lisätä vain normaalimyynnissä olevaa voiteluainetta.*

*Kansallinen lisäys:*

*1. Suomen huoltoasemapumpulta myytävän lyijyttömän bensiinin tai dieselpolttoaineen käyttö on pakollista huomioiden tässä kansallisessa lisäyksessä mainitut poikkeukset*

## **2 Turvavarusteet**

- 2.1 Suojakehikko Sääntökirjan minimivaatimuksen mukaan (vain kylmävedetty saumaton hiiliteräs), jossa molemmilla puolilla oltava ovitason pitkittäistuet (kuvien 253-9, 253-10 tai 253-11 mukainen ratkaisu) sekä etukaaren poikittaistuki (kuva 253-29). Lisäksi penkin takana poikittainen pääkaaren tuki sijoitettuna mahdollisimman alas (kuva 253-30). Turvakehikko on sijoitettava pituussuunnassa kokonaisuudessaan pystysuuntaista kuormaa kantavien etu- ja takapyöränripustuksien yläkiinnityspisteiden väliselle alueelle (jouset ja iskunvaimentimet). Lisätukien asentaminen turvakehikon ja kallistuksenvaimentimen korikiinnityksien väliin ylittäen edellä mainitut rajat on kielletty. Turvakehikko ei saa kohtuuttomasti estää kuljettajan poistumista autosta.

*Sääntökirja:*

*Turvallisuusmääräykset:*

*8. Turvakehikot*

*8.3.2.6 Turvakehikon kiinnitys korikehikkoon Kehikko pitää kiinnittää vähintään seuraavista pisteistä:*

- etukaaren kiinnitysjaaloista;*
- sivukaarien tai puolisivukaarien kustakin kiinnitysjalasta;*
- pääkaaren kiinnitysjaaloista*
- takatukien alapäistä*

*Kiinnityspisteet pää-, etu-, sivu- ja puolisivukaarille:*

*Kaarien lattiakiinnitystä varten tulee jokaisessa kaaren alapään kiinnityspisteessä olla kiinnityslevy, jonka minimipaksuus on 3 mm, muodostaen kiinnitysjalan. Kaarien alapään kiinnitys korikehikkoon on tehtävä vähintään kolmella pultilla. Kukin kiinnityskohta tulee korissa vahvistaa vähintään 3 mm paksulla ja pinta-alaltaan vähintään 120 cm<sup>2</sup> teräksisellä vahvikelevyllä, joka on hitsattu korikehikkoon.*



10.1.2018

*Kiinnitysjalan pulttien tulee olla vähintään M8 kokoa ja lujuus vähintään 8.8 ISO normin mukaan. Muttereiden tulee olla lukkomuttereita tai varustettu jousialuslevyillä. Kahden pultin välinen kulma tulee olla vähintään 60 astetta.*

*Takatukien kiinnityspisteet:*

*Kiinnityskohdat tulee vahvistaa vähintään 60 cm<sup>2</sup>:n kiinnityslevyillä muodostaen kiinnitysjalan. Se tulee kiinnittää koriin vähintään kahdella M8 pultilla (kuva 253-57). Myös kuvan 253-58 mukainen yksipulttikiinnitys hyväksytään edellyttäen, että käytetään riittävän vahvaa rakennetta ja että pultille on hitsattu holkki takatukeen.*

*Edellä olevat ovat vähimmäisvaatimukset. Lisäksi voidaan tehdä lisäkiinnityksiä, kaarien kiinnitysjalat saadaan hitsata korin vahvikelevyihin ja turvakehikko voidaan hitsata korikehikkoon.*

### **8.3.5 Pehmusteet**

***Vahingoittumisvaaran välttämiseksi on turvakehikon sellaiset kohdat, joihin kuljettajat voivat osua, pehmustettava heikosti syttyvällä tai paloa estävällä materiaalilla. Turvakehikon se osa, joka on lähellä kypärää, tulee pehmustaa FIA standardin 8857-2001 type A mukaisella iskusuojalla (Kts. FIA Technical List nro 23).***

*Kansallisia lisäyksiä:*

***Seinämvahvuuden mittaamista varten on 5 cm:n päähän lattiasta ajajan puolelle porattava 6 mm:n reikä. Reikien poraaminen ei koske luokiteltuja kehikoita. Turvakehikon diagonaali- ja takatukien tulee olla suorina, muita kehikon putkia voidaan taivuttaa.***

*Turvakehikko voidaan pääkaaren takatukien osalta viedä ohjaamosta matkatavaratilan puolelle pituussuunnassa maksimissaan taka-iskunvaimentimien yläkiinnityspisteiden linjaan asti. Takatukien läpiviemiseksi saadaan tehdä mahdolliseen kiinteään väliseinään ko.putken halkaisijan kokoinen reikä, muutoin väliseinärakenne on säilytettävä.*

*Autot, joiden katsastuskortti on myönnetty seuraavien päivämäärien jälkeen (koskee kaikkien luokkien autoja, joissa ei ole luokiteltua turvakehikkoa):*

*1.1.2007 jälkeen tulee kehikko varustaa kohdan 8.3.2.1.3 mukaisilla kattovahvistuksilla.*

*1.1.2010 jälkeen kohdan 8.3.2.1.5 mukaiset kulmien*

*ja taivutuksien vahvistukset ovat pakollisia.*

*Kansallisesti luokitellut autot:*

*1.1.2015 jälkeen kansallisesti luokiteltujen autojen kehikoiden tulee täyttää kaikki luokituspäivämääränä voimassa olleet vaatimukset turvakehikon rakenteesta.*



10.1.2018

## 2.2 Sääntökirjan mukainen istuin.

*Sääntökirja:*

*Turvallisuusmääräykset:*

### **16. Istuimet**

***Kaikkien käytettävien istuimien tulee olla FIA 8855/1999 tai 8862/2009 standardin mukaisia eikä niiden rakennetta saa muuttaa. Käyttöikä on rajoitettu viiteen vuoteen valmistuspäivämäärästä lukien. Standardin 8862/2009 istuimen käyttöikä on 10 vuotta valmistusvuodesta. Tästä tulee olla istuimessa valmistajan merkintä.***

*Kansallinen lisäys:*

***Istuimen standardin voimassaolon (viimeisen käyttöpäivän) jälkeen voidaan istuinta käyttää kansallisesti enintään viisi vuotta.***

*Kiinnitys tulee tehdä vähintään neljästä kohdasta kullekin istuimelle, käyttäen vähintään 8 mm halkaisijaltaan olevia pultteja.*

*Asennettaessa penkkikiinnikkeet suoraan koriin, tulee se tehdä seuraavalla tavalla: Penkki kiinnikkeen kiinnitys tulee tehdä vähintään neljästä kohtaa ja asennus on tehtävä pulteilla, joiden halkaisija on vähintään 8 mm. Kts kuva 253-65. Jokainen kiinnityspiste on vahvistettava vähintään 40 cm<sup>2</sup>:n levyillä. Vahvikelappujen ja kiinnikkeiden vähimmäisvahvuus on 3 mm (teräs) tai 5 mm (kevytmetalli). Vahvikelapun pitkittäissivun vähimmäismitta on 6 cm.*

*Jos istuimessa on pehmusteet, voivat ne olla korkeintaan 50 mm paksuja.*

## 2.3 Sääntökirjan mukaiset turvavyöt.

*Sääntökirja:*

*Turvallisuusmääräykset:*

### **6. Turvavyöt**

#### **6.1 Turvavyöt yleisesti**

***Turvavyöt tulee olla FIA standardin 8853/98 mukaisia. Nopeuskilpailuissa võissä pitää olla kiertämällä toimiva lukkomekanismi.***

*Kansallinen lisäys:*

***FIA 8853-98 standardin mukaisien 6-pisteen turvavöiden käyttö on pakollista. Kansallisesti voidaan viimeinen käyttöpäivä ylittää enintään viidellä vuodella.***

#### **6. Turvavyöt**

##### **6.2 Asennus**

***Turvavöitä ei saa asentaa penkkiin tai sen kiinnikkeisiin. Turvavyön saa asentaa auton sarjatuotantokiinnityspisteisiin. Jos alkuperäisiä turvavyön kiinnityspisteitä ei voida käyttää, tulee uudet kiinnityspisteet tehdä koriin. Olkavöitä varten nämä kiinnityspisteet***



10.1.2018

tulee olla mahdollisimman lähellä takapyörien keskinäistä keskilinjaa. Olkavyöt voidaan myös asentaa suojakehikkoon, lenkillä erilliseen takavahvikeputkeen tai takaturvavöiden yläkiinnitykseen. Ne voidaan myös asentaa tai asettaa nojaamaan suojakehikon takatukien väliseen poikittaistukeen. (kts kuva 253-66). Jokainen sarjatuotantokiinnityksestä poikkeava korikiinnitys on vahvistettava 3 mm paksuisella 40 cm<sup>2</sup> teräslevyllä.

## 2.4 Sääntökirjan mukainen tulensammutin.

Sääntökirja:

Turvallisuusmääräykset:

7. Tulensammuttimet ja sammutinjärjestelmät

7.3. Käsiammuttimet

7.3.6 Jokainen sammutin on suojattava riittävästi ja kiinnitettävä siten, että kiinnityspaikka kestää 25 G:n kiihtyvyyden. **Vain metalliset pannat (2 kpl minimi) pikakiinnittimillä hyväksytään. Kiinnitystelineessä tulee olla pullon liukumisen estävä tappi.**

Kansallinen lisäys:

Kansallisissa nopeus- ja rallikilpailuissa on vähimmäisvaatimuksena 13A 55B (AB II E) -luokkaan kuuluva sammutin, jonka sammutinaineen määrä on vähintään 2 kg. Kaikkien käsiammuttimien tarkastusväli on 1 vuosi ja tarkastus tulee ilmetä sammuttimen tarkastuslipukkeesta. Sammuttimen valmistuspäivämäärä kelpaa ensimmäiseksi tarkastuspäivämääräksi, joka on voimassa enintään 1 vuoden.

Käsiammuttimen laukaisulaitteen varmistimen tulee olla sinetöity kiinni-asentoonsa.

## 2.5 Moottoritilan ja ohjaamon, sekä tavaratilan ja ohjaamon välisistä seinistä on reiät tukittava metallilevyillä ja tiivistettävä.

Sääntökirja:

Turvallisuusmääräykset:

15. Paloseinät

Tiivis ja suojaava paloseinä on oltava moottoritilan ja ohjaamon välissä estämässä tulen pääsyn ohjaamoon.

## 2.6 Sääntökirjan mukainen päävirtakatkaisija.

Sääntökirja:

Turvallisuusmääräykset:

13. Päävirtakatkaisin

Päävirtakatkaisimesta on voitava sulkea kaikki virtapiirit (akku, laturi, valot, äänimerkinantolaitte, sytytys, sähköiset valvontalaitteet jne), myös moottorin tulee sammua. Katkaisijan on oltava kipinättömästi toimiva ja sitä on voitava käyttää auton



10.1.2018

*sisä- ja ulkopuolelta. Ulkopuolella katkaisin on sijoitettava umpiautoissa tuulilasitolpan alakulman läheisyyteen. Se tulee merkitä valkoreunaisella sinisellä kolmiolla, jonka kanta on vähintään 12 cm, ja jossa on punaisen salaman kuva. Umpiautoissa ulkopuolinen laukaisu on pakollinen.*

- 2.7 Konepellissä ja takaluukussa on oltava sääntökirjan mukaiset lisälukituslaitteet.

*Sääntökirja:  
Turvallisuusmääräykset:*

*5. Lisälukituslaitteet*

*Vähintään kaksi lisälukitusta ovat pakollisia sekä konepellin ja että tavaratilan kannen kiinnityksessä. Alkuperäiset lukitukset tulee tehdä toimimattomiksi tai ne tulee poistaa.*

*Kansallinen lisäys:  
Lisälukituslaitteet on voitava avata ilman työkaluja.*

- 2.8 Edessä ja takana on oltava sääntökirjan mukaiset hinaussilmukat.

*Sääntökirja:  
Turvallisuusmääräykset:*

*10. Hinaussilmukka*

*Kaikkiin kilpailuihin osallistuvat autot on varustettava eteen ja taakse sijoitetuilla hinaussilmukoilla, joita käytetään auton hinaamiseen. Sen tulee olla selvästi näkyvässä ja maalattu keltaiseksi, punaiseksi tai oranssiksi.*

- 2.9 Sääntökirjan mukaiset taustapeilit. Sisäpeili pakollinen. Peilien malli vapaa. Kunkin peilin vähimmäispinta-ala 50 cm<sup>2</sup>.

*Sääntökirja:  
Turvallisuusmääräykset:*

*9. Näkyvyys taakse*

*Kaikissa autoissa on oltava auton molemmilla puolilla ulkopuolinen taustapeili.*

- 2.10 Sääntökirjan mukainen kuljettajan suojakypärä ja ajoasu.

- 2.11 Sääntökirjan mukainen putkien ja letkujen suojaus. Jarru- ja kytkinnestesäiliöiden sijoittaminen ohjaamoon on kielletty.

*Sääntökirja:  
Turvallisuusmääräykset:*

*3. Putket, linjat ja pumput*

*3.1 Suojaus*





10.1.2018

*Polttoaine-, öljy- ja jarrulinjat on suojattava ulkopuolista vahingoittumisvaaraa vastaan (kivet, korrosio, mekaaninen murtuminen jne) ja korin sisäpuolelta tulta ja kulumista vastaan. Suojaus on pakollinen kaikissa ryhmissä, mikäli sarjavalmistusasennus on muutettu tai jos kyseiset linjat kulkevat auton ohjaamotiloissa ja niiden alkuperäinen suojaus on poistettu.*

- 2.12 Kuljettajan puolella käytettävä oviverkkoa. Oviverkko kiinnitetään koriin/turvakaareen verkon lujuutta vastaavalla hihnalla.
- 2.13 Sääntökirjan mukainen kameroiden kiinnitys

*Sääntökirja:  
Turvallisuusmääräykset:*

*Kansallinen lisäys:  
Autoissa olevien sisä- ja ulkopuolisten kameroiden kiinnitys tulee aina olla varmistettu metallisella vaijerilla (ei nippusitein). Kaikki auton sisällä olevat kamerat tulee kiinnittää auton runkoon tai turvakehikkoon.*



10.1.2018

### 3 KORI

- 3.1 Vain Mini MK1, MK2, MK3, MK4, MK5, MK6 tai MK7 ja identtisten henkilöautojen korit ovat sallittuja. Korin alkuperäinen muoto, aine ja rakenne tulee säilyttää, tämän säännön sallimin poikkeuksin.
- 3.2 Korin saumojen tukihitsaus on sallittu. Aineen lisääminen sallittua edellyttäen, että aine seuraa alkuperäistä muotoa ja on kiinnitetty siihen. Aineen paksuus sallittua kasvaa enintään 1,0 mm:n. Onttoja rakenteita ei sallita.
- 3.3 Sääntökirjan mukainen tuulilasi. Muut ikkunat sallittua korvata vähimmäispaksuudeltaan 3 mm:n polykarbonaatilla. Jokaiseen polykarbonaatilla korvattuun ikkunaan on porattava vasempaan alakulmaan 3 mm:n tarkastusreikä. Polykarbonaattilaseihin sallittua asentaa järjestelmän tuuletusta varten. Tuulilasin ja sivulasien lisäkiinnitykset ovat sallittu.

#### *Sääntökirja:*

##### *11. Ikkunat*

*Kerroslasista valmistettu tuulilasi on pakollinen.*

- 3.4 Sallittua asentaa etuspoileri, joka ei ylitä edessä auton ylhäältä katsottua äärilinjaa. Etuspoileri saa jatkua auton alle 100 mm vetoakselistolinjan taakse mutta ei saa ylittää etuapurungon pystysuoria äärilinjoja.

#### *Tarkennus:*

- *Etuspoilerilla tarkoitetaan etupuskurin alapuolelle sijoitettua ilmanohjainta.*

- 3.5 Pyöränkoteloiden ulkoreunat sallittua muuttaa renkaiden sovittamiseksi. Alkuperäisten pyöränaukkojen muotoiset lokasuojanlevittäjät ovat sallittu. Leveys enintään 55 mm/puoli. Korin max. leveys 152 cm. Korkeus enintään 140 mm. Levikkeiden tulee ulottua pyörien ylitse, peittää tehokkaasti ainakin 150 astetta niiden kehästä ja oltava vähintään renkaan levyiset. Levikkeiden materiaalin on oltava alumiinia, lasikuitua tai muovia. Auton sivuissa/levikkeissä ei saa olla teräviä reunoja. Etuspoilerin ja etulokasuojien levikkeiden yhdistäminen sallittu.

#### *Tarkennus:*

- *Korkeus mitataan säteen suuntaisesti.*

- 3.6 Vähimmäispainon saavuttamiseksi sallittua suorittaa seuraavat muutokset:

- Ovien ikkunamekanismit saa poistaa
- Ovien vahvikkeet saa poistaa
- Ovia saa teräsosiltaan keventää
- Ohjaamon sivussa olevat säilytyskotelot saa poistaa
- Takapenkin aluspellin saa poistaa
- Kojelaudan saa poistaa
- Kojelaudan aluspellin saa poistaa



10.1.2018

- Konepeiton saranat saa poistaa
- Takaluukun saranat saa poistaa
- Konepeiton ja takaluukun tiivisteet ja vahvikkeet saa poistaa
- Korin koristelistat saa poistaa
- Rekisterikilven valon saa poistaa
- Tiivisteet saa poistaa
- Apukuljettajan puoleisen tuulilasinpyyhkimen saa poistaa
- Tuulilasinpesulaitteen saa poistaa
- Rekisterikilpien kiinnikkeet saa poistaa
- Koripelteihin liimatut vaimennuslevyt saa poistaa

3.7 Tarpeettomat reiät tulee tukkia.

3.8 Moottori- ja tavaratilan kansien kiinnitys ja saranat ovat vapaat, mutta kummassakin on oltava neljä kiinnityspistettä ja ulkopuolelta avaamisen tulee olla mahdollista. Alkuperäiset lukitusmekanismit tulee poistaa.

*Sääntökirja:*

*5. Lisälukituslaitteet*

*Kansallinen lisäys:*

*Lisälukituslaitteet on voitava avata ilman työkaluja.*

3.9 Mahdollisten vaurioiden korjaus tulee suorittaa jäljittelemällä alkuperäisrakennetta.

3.10 Etulokasuojien välinen etuyläpalkki sallittua tehdä irrotettavaksi. Kiinnitys molemmista päistä vähintään 6mm vahvuisella pultilla.

3.11 Alkuperäinen etusäleikkö on ulkomuodoltaan säilytettävä.

*Tarkennus:*

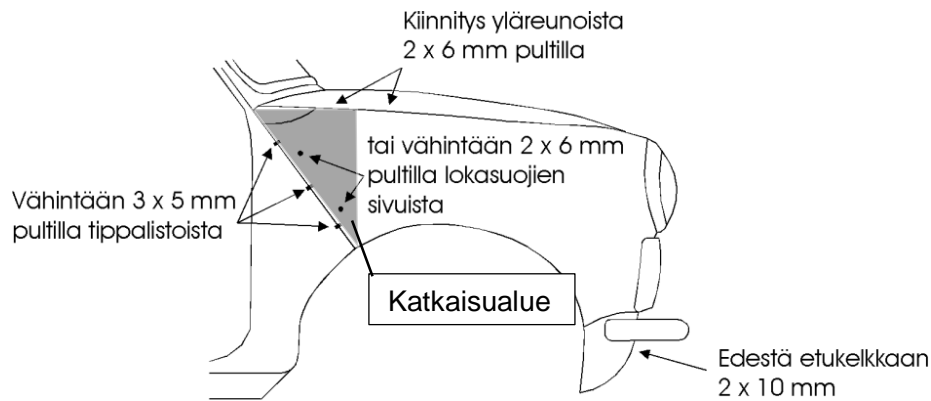
- *Poikkiripoja ei saa poistaa.*
- *Kaikki malliin kuuluvat reunalistat ja osat on asennettava. Ulkonäön oltava alkuperäisen mukainen.*

3.12 Kuljettajan jalkatilaan sallittua asentaa levy, jolla on ajoasentoa parantava vaikutus. Kiinnitys turvallisesti pulttaamalla. Levyn tulee olla irrotettavissa.

3.13 Korin keskitunnelia sallittua avartaa katalysaattorin, äänenvaimentajan ja kuljettajan istuimen kohdalta niiden sovittamiseksi.

10.1.2018

3.14 Etulokasuojat ja maskipelti saavat olla irrotettavat. Kiinnitys oheisen kuvan mukaisesti.



- 3.15 Kaasuttimen/imusarjan sovittamiseksi rintapellin avartaminen sallittu. Imukotelon sivureunan etäisyys enintään 350 mm keskilinjasta.
- 3.16 Istuimen kiinnityskohdat tulee vahvistaa Sääntökirjan mukaisesti. Kiinnityskohdat saa vahvistaa kynnykskotelon ja keskitunnelin väliin sijoitettavilla poikittais- tai pitkittäispaikkeilla. Istuimen istuinosan reuna ei saa ylittää auton keskilinjaa (keskitunnelin puoliväliä). Istuimen sovittamiseksi ohjaamon poikittaiskoteloa saa madaltaa istuimen kohdalta.
- 3.17 Etulattioiden jalkatilojen kaukalot sallittua korvata noudattamaan muuta ohjaamon lattian muotoa.
- 3.18 Sallittu tehdä tarpeelliset muutokset, että vanhemman mallin koriin voi vaihtaa uudemman mallin vaihdelaatikon.



10.1.2018

## 4 RUNKO

### 4.1 APURUNGOT

4.1.1 Alkuperäisten apurunkojen muodot ja mitat säilytettävä. Saumojen vahvistaminen hitsaamalla sallittu. Ainetta sallittua lisätä edellyttäen, että aine seuraa alkuperäisiä muotoja ja on kiinnitetty siihen. Aineen paksuutta sallittua kasvattaa enintään alkuperäisen aineen paksuuden verran. Onttoja rakenteita ei saa muodostua.

4.1.2 Apurungot sallittua kiinnittää koriin ylimääräisillä pulttiliitoksilla.

*Tarkennus:*

- *Apurunkoon saa tehdä ainoastaan reikiä pulttiliitoksia varten. Kiinnikkeiden hitsaus kielletty. Kiinnitys runkoon vain pultteja, aluslevyjä ja muttereita käyttäen.*

4.1.3 Apurunkojen kiinnityksien kumiholkit sallittua vaihtaa muusta aineesta valmistettuihin.

4.1.4 Kumi- tai hydrolastic-jousitus on sallittu. Samalla akselilla on oltava saman tyyppiset.

*Tarkennus:*

- *Jousien lukumäärää ei ole sallittua muuttaa.*

4.1.5 Jousituksen alentaminen on sallittu joustintukia koneistamalla tai asentamalla säädettävät joustintuet.

4.1.6 Iskunvaimennuksen toimintaperiaate on säilytettävä ennallaan. Iskunvaimentajat vapaat. Iskunvaimentajien ulkopuoliset kierrejouset sekä lisäsäiliöt ovat kielletty.

4.1.7 Jousien tai iskunvaimentajien säätömahdollisuus ohjaamosta kielletty.

4.1.8 Kallistuksenvakaajat ovat sallittuja. Rakenne vapaa.

### 4.2 ETUAPURUNKO

4.2.1 Castertuen korvakkeet sallittua vahvistaa kulmatuilla (mitta enintään 50 mm x 150 mm).

4.2.2 Castertukien malli vapaa mutta materiaali teräs.

*Tarkennus:*

- *Castertukien korvaaminen säädettävillä tai muuttaminen säädettäväksi sallittu. Castertuki = reaktiotanko.*

4.2.3 Alkuperäiset alatukivarret sallittua korvata säädettävillä. Alatukivarren apurungossa olevan takimmaisen kiinnityspisteen tekeminen vaakasuunnassa säädettäväksi sallittu.



10.1.2018

- 4.2.4 Iskunvaimentimien kiinnityspaikat sallittua muuttaa, mutta sijoitettava lokasuojien sisäpuolelle siten, että ylempi kiinnityspiste korissa ja alempi kiinnityspiste ylätukivarressa.
- 4.2.5 Etukelkan vinotukien lisääminen sallittu. Enintään 1 kpl per puoli. Tuen vahvuus enintään 12mm metallinen tanko/putki jonka oltava suora, ei saa taivuttaa. Pituus saa olla säädettävä. Molemmissa päissä pulttiliitos vähintään 8mm pulteilla. Hahlotyyppiset korvakkeet saa hitsata rungon poikkipalkkiin ja etukelkkaan.

*Tarkennus: Korvakkeet saa myös kiinnittää pulttaamalla. Vinotuen saa myös pultata suoraan molemmista päistä. Korvakkeiden ainoa merkitys on vinotuen kiinnitys, eikä se saa muodostaa lisäjäykistettä. Hahlotyyppinen on suositus, joka on tukevin tapa. Myös muunlainen korvake on sallittu.*

### 4.3 TAKA-APURUNKO

- 4.3.1 Taka-apurungossa olevat heilurivarren kiinnitysreiät sallittua tehdä säädettäviksi.
- 4.3.2 Jarruputkien korvakkeet sallittua siirtää tai poistaa.
- 4.3.3 Yksi joustomatkan rajoitin sallittua asentaa pyörää kohti, ja sen ainoa tehtävä saa olla pyörän joustomatkan rajoittaminen ulospäinjoustossa.

## 5 PYÖRÄT JA RENKAAT

- 5.1 Tehdasvalmisteinen teräs- tai alumiinivanne max. 5" x 10" sallittu, merkki vapaa. (ns. koottava/purettava malli kielletty).
- 5.2 Enintään 25,4 mm paksun välipalan käyttö vanteen ja pyörännavan välissä on sallittu. Välilevyn tulee olla kiinnitetty joko vanteeseen tai pyörän napaan.

*Tarkennus:*

- Vain yksi välilevy per pyörä sallittu (pinoaminen kielletty). Auton maksimileveys ei saa ylittyä.*

- 5.3 Sallitut renkaat:

- Jäärata: Rallisäännöstä poiketen VR3 nastarenkaat, joissa nastan pituus enintään 20 mm ja kova-metalliosan vähimmäisvahvuus 2,2 mm. Tai Hakkapeliitta NR06 tai NR08 145 X 10", joissa saa olla yksi nasta kuluspinnan palassa keskiriviä lukuun ottamatta, nastat samat kuin edellä. Teräväkärkisten nastojen käyttö on kielletty.
- Moottorirata: Yokohama 165/70 -10 008A. Renkaissa tulee olla alkuperäinen kuluspinnan kuvio. Urasyvyyden täytyy olla koko kilpailun ajan vähintään 0,5 mm vähintään 3/4:lla renkaan leveydestä.

*Sääntökirja:*

*Yleiset määräykset:*



10.1.2018

*6.1 Käytettävät renkaat*

*Rengasta valmistettaessa tai pinnoittaessa on kulutus pintakuvion tultava renkaaseen valmistuksen tai pinnoituksen vulkanisointivaiheessa ja renkaan poikkileikkauksen muodon on oltava sellainen kuin ko. rungolle on tarkoitettu.*

*Renkaan ulkohalkaisijan muuttaminen, esim. raspaamalla on sallittu.*

*Tarkennus:*

- *Sääntökirjan 6.1 kohdasta johtuen pinnoittaminen on kielletty.*

**6 JARRUT**

**6.1 Jarrujärjestelmä Sääntökirjan mukainen.**

*Sääntökirja:*

*Turvallisuusmääräykset:*

*4. Jarru- ja ohjausjärjestelmän turvallisuusvaatimukset*

*Kaksipiirijärjestelmä, joka toimii yhdellä polkimella, on pakollinen. Poljinta painettaessa tulee jarrujen vaikuttaa kaikkiin neljään pyörään. Nestevuodon tai muun vian ilmaantuessa missä jarrujärjestelmän kohdassa tahansa on polkimen vaikutettava vielä ainakin kahteen pyörään.*

6.2 Jarruletkut ja -putket ovat vapaat.

6.3 Jarrutehostimen ja alipainesäiliön asentaminen on sallittu.

6.4 Jarrusylinterit ovat vapaat, oltava vaihtokelpoiset alkuperäisten kanssa.

6.5 Jarrujen kitkapinnat vapaat.

*Sääntökirja:*

*2.4. Pyörät, jarrut ja jousitus:*

*2.4.2. Jarrujen kitkapinnat:*

*Jarrujen kitkapinnoilla tarkoitetaan niitä pintoja, joita rumpujarrujen jarruhihnat tai levyjarrujen kitkapalat pyyhkivät pyörän suorittaessa täyden kierroksen.*

6.6 Ilmausjärjestelmän asentaminen jarrupääsylinterille sallittu.

6.7 Levyjarrujen käyttö etuakselilla on sallittu. Etujarrujen rakenne on vapaa. ABS jarrut ovat kielletty.

6.8 Etujarruihin sallittua liittää ilmanohjaimet jäähdytyksen parantamiseksi.



10.1.2018

- 6.9 Alkuperäisten jarrurumpujen tilalla sallittua käyttää "Mini Fin", "Super Mini Fin" tai Cooper S jarrurumpuja tai vastaavia.
- 6.10 Takajarrujen jäähdytyksen parantamiseksi sallittua tehdä reikiä jarrurumpuun ja jarrukilpeen. Toimenpide ei saa vaarantaa osien lujuusominaisuuksia. Jarrukilpien vahvistaminen sallittu.
- 6.11 Takajarrujen jarrupaineventtiili vapaa.
- 6.12 Autossa oltava lukitusmekanismilla varustettu käsijarru, toimintatapa vapaa. Vaikutus vain takajarruihin.

*Tarkennus:*

- Hydraulisen käsijarrun sylinteri asennetaan samaan linjaan takajarrujen nestelinjan kanssa. Kaksiventtiilinen on sallittu. Jarrurummun sisään ei saa lisätä mitään.

**7 OHJAAMO**

- 7.1 Turvallisuussyistä pitää ohjaamosta poistaa: matot, verhoilut, koristelivat, aurinkosuojat, matkustajien penkit, tuhkakupit, alkuperäiset turvavyöt kiinnikkeineen, sekä sisäkatto.
- 7.2 Lämmityslaitteen poistaminen sallittu.
- 7.3 Polkimien vahvistus sallittu. Poljinpinta vapaa.

*Tarkennus:*

- Polkimia ei saa muuttaa tai siirtää alkuperäiskiinnityksistä.

- 7.4 Alkuperäisen ohjausakselin, vaihdetangon ja istuimen sijoittaminen vapaasti sallittu siten, että ihanteellinen ja henkilökohtainen ajoasento saavutetaan. Toimenpide ei saa aiheuttaa turvallisuusriskiä! Ohjausakselin kiinnityspisteen kiinnittäminen turvakaaren on sallittu.

*Tarkennus:*

- Ohjausakselin on oltava Minin alkuperäinen eikä sitä saa kiinnittää lisätuin. Ainoastaan alkuperäinen kiinnityspiste on sallittu.
- Turvalliseksi katsotaan Kiinnityspisteen etäisyys rattiakselin alapään kiinnityspultista 350-400 mm.
- Turvalliseksi katsotaan rattiakselin ohjauspyörän puoleisen pään pystysuora etäisyys katosta enintään 600 mm.
- Istuimen sijoittamista rajoittaa kohta 3.16 sekä se, että kuljettajan pään on sijaittava pääkaaren etupuolella.

- 7.5 Ohjauspyörä vapaa mutta oltava tehdasvalmisteinen.
- 7.6 Mikäli auto on oikealta puolelta ohjattava, on moottoritilaan vauhtipyörän kohdalle kiinnitettävä vähintään 5 mm paksu, 150 mm leveä ja 300 mm korkea alumiinilevy.

*Sääntökirja:*





10.1.2018

*7. Korirakenne:**7.3 Ohjaamo:*

*Ohjaus voi olla oikealla tai vasemmalla edellyttäen, että on kysymys yksinkertaisesti eri puolella olevasta ohjauspyörän paikasta. Se on valmistajan asentama ja tarjoama, eikä siihen sisälly mitään muuta mekaanista muutosta kuin ne, jotka ovat välttämättömiä puolenvaihdon aikaansaamiseksi. Erityisesti on huomattava, että ohjauspylvään muutos puolelta toiselle tulee tehdä valmistajan tekemää aukkoa käyttäen.*

*Suositus:*

*Oikealta ohjattavissa autoissa suositellaan, että alkuperäistä valurautaista vauhtipyörää ja vastalevyä ei käytetä.*

7.7 Tuulilasinpesulaite vapaa.

**8 SÄHKÖJÄRJESTELMÄ**

8.1 Akun rakenne ja koko vapaat. Akun on sijaittava alkuperäisellä paikalla, johon se on tukevasti kiinnitetty. Akku on suojattava eristävällä ja iskun kestäväällä aineella.

8.2 Edessä ajovalot ja takana takavalot, vilkut ja jarruvalot. Etuvilkut sallittu poistaa. Syntyvät reiät peitettävä levyllä tai verkolla, jonka aukko enintään 4 mm. Valojen voimakkuus oltava riittävä, jotta turvallisuusvaatimus täyttyvät. LED valojen oltava ajovalo ja takavalot käyttöönsä tarkoitetut lamput.

*TARKENNUS: Katsastus määrää riittävyyden. Itsetehdyt LED lamput ovat kielletty.*

8.3 Autossa on oltava lisäjarruvalo, joka on sijoitettava auton sisäpuolelle takalasin alaosaan.

8.4 Jääratakilpailuissa on oltava ns. sumutakavalot.

8.5 Laturin poistaminen ja hihnakiristimen asentaminen tilalle sallittu.

8.6 Kuljettajanpuoleisen lasinpyyhkimen on toimittava.

8.7 Käynnistysmoottori on säilytettävä alkuperäisellä paikalla ja sen on toimittava. Tyyppi vapaa.

*Sääntökirja:**8. Sähköjärjestelmä:*

*8.2 Lataus- ja käynnistyslaitteet: kiinnikkeet ovat vapaat.*

8.8 Kaapelit, mittarit, merkkivalot ja katkaisijat vapaat. Kaapelit jotka eivät ole käytössä, pitää poistaa tai eristää. Kaapelit on korin sisäpuolella suojattava ulkopuolista vahingoittumisvaaraa vastaan. Peltien läpi kulkevat johdot on suojattava läpivientikumeilla.

8.9 Vilkun merkkivalo pakollinen.



10.1.2018

8.10 Sähkölämmiteinen tuulilasi on sallittu.

8.11 Sytytysjärjestelmä:

- Toimintaperiaate oltava alkuperäinen.
- Virranjakaja vapaa seuraavin tarkennuksin:
  - Kärjetön sytytyslaite sallittu.
  - Virranjakajan keskipakosäädön toimittava alkuperäistyyppisesti.
  - Sytytyskipinän ohjaus/kipinä hetki tultava virranjakajalta.
- Sytytysennakko ei saa olla ohjelmoitava.
- Kipinänvahvistin sallittu, ei saa säätää ennakkoa
- Sytytysennakon säätö manuaalisesti sallittu virranjakajan "jakajasillan" asentoa muuttamalla esim. vaijerilla.

## 9 MOOTTORI

9.1 Moottorin kiinnikkeet vapaat kuitenkin siten, että moottorin paikka tai asento ei muutu. Moottorin lisätukien asennus sallittu.

9.2 Perusmoottori BMC/BLMC 998 ccm vuosimalli vapaa. FIA no:5284 muodostaa perusmoottorin, jonka osia tulee käyttää sääntökohdan sallimin poikkeuksin.

9.3 Moottorin osien lisämerkinnällä esim. Cooper käyttö kielletty.

9.4 A+ moottorin osien käyttö sallittu.

9.5 Seuraavat osat ovat rakenteeltaan ja määrältään vapaat: männät ja männänrenkaat, männäntapin lukitukset, laakerit, holkit, ohjaimet, nokka-akseli, työntötangot, jouset, tiivisteet ja rakenneosat, kuten ruuvit, pultit, mutterit, aluslaatat ja kiilat.

9.6 Kaikkia moottorin osia joista ei tässä säännössä muuta sanota, saa vapaasti työstää tai koneistaa. Osat tulee voida tunnistaa silmämääräisesti.

9.7 Kaikenlainen aineen lisäys on kielletty. Kuluneita osia saa korjata tai täyttää, kunhan ei alkuperäinen muoto ja tarkoitus muutu.

9.8 Ainetta sallittua lisätä tulpattaessa reikiä jotka ovat syntyneet, kun joku sallittu toiminta on poistettu. Ohjausnastojen asennus haluttuihin paikkoihin sallittu.

9.9 Suurin sallittu sylinterin halkaisija on 66,2 mm.

*Sääntökirja:*

*3. Moottori*

*3.6 Sylinterit: sylinteriputkettomassa moottorissa voidaan sylinterin korjaus suorittaa ainetta lisäämällä ("putkittamalla"). Osien lisääminen on kielletty.*



10.1.2018

- 9.10 Kampiakseli sallittua olla mikä tahansa Leylandin valmiste. Suurin sallittu iskunpituus 76,2 mm.
- 9.11 Kampiakselin työstäminen sekä pintakäsittely sallittu.
- 9.12 Kiertokankien työstäminen sekä pintakäsittely sallittu. Minin 848 ccm moottorin kiertokankien käyttö sallittu.
- 9.13 Nostajakuppien tyyppi ja materiaali tulee olla alkuperäinen. Nostajakuppien työstö sallittu.
- 9.14 Jakopää vapaa.
- 9.15 Vauhtipyörä ja kytkimen vastinlevy vapaa mutta materiaalina alkuperäinen materiaali, teräs tai alumiini.
- 9.16 Kytkin ja kytkinpinta ovat rakenteeltaan ja merkiltään vapaat.
- 9.17 Kytkimen vaijerikäyttö on sallittu.
- 9.18 Vain BMC/BLMC:n (tai myöhemmän valmistajan) A-sarjan moottorin sarjavalmisteista 9-kiinnityspulttista kantta pitää käyttää. Palotila sekä imu- ja pakokanavat ovat vapaat. Aineen lisääminen on kielletty. Kantta kohden yhden yksittäisen reiän saa korjata. Venttiilit ja venttiilikoneisto ovat vapaat. Venttiilien kallistusta ei saa muuttaa. Kiinnityspulttien reikiä saa koneistaa kanteen lisää.
- 9.19 Puristussuhde on vapaa. Puristussuhteen kasvattamiseksi kannen työstö sallittu.
- 9.20 Imusarja on vapaa mutta sijaittava alkuperäisellä paikalla. Kohdistus holkkien ulottaminen enintään 5 mm sylinterikannen imukanavaan sallittu.

*Tarkennus:*

- *Käytettäessä erillisiä kohdistusholkkeja imusarja sovittamiseksi, niiden tulee olla irrotettavissa kannesta.*

- 9.21 Öljyn imuputken muuttaminen sallittu. Ylimääräisen öljynsuodattimen asentaminen öljypohjan ja öljypumpun väliin sallittu.
- 9.22 Loiskelevyn asentaminen vaihdelaatikkoon sallittu.
- 9.23 Venttiilikoneiston kansi vapaa mutta metallinen ja tehdasvalmisteinen.
- 9.24 Letkut ja putket vapaat.

*Sääntökirja:*

- 3. Putket, linjat ja pumput*  
*3.2 Vaatimukset ja asennus*



10.1.2018

*Jos sarjavalmistusasennus muutetaan, tulee seuraavia ohjeita noudattaa.  
Jäähdytysvesi- ja voiteluöljylinjat tulee olla ohjaamon ulkopuolella.  
Polttoaine-, voiteluöljy- ja paineistettujen hydraulikkaöljylinjojen asennus tulee tehdä seuraavasti:*

- Taipuisien linjojen liittimet tulee olla kierteillä, puristeella tai itsekiristyviä liitoksia ja linjan päällä tulee olla kulutusta ja tulta vastaan suojaava kerros*
- Polttoaine- ja hydraulikkalinjat voivat mennä ohjaamon läpi. Tällöin niissä ei saa olla muita liitoksia kuin kuvien 253-59 ja 253-60 määrittelemät tavat paloseinien läpivienneksi, sekä jarru- ja kytkinpiirin liitokset.*

9.25 Öljynjäähdyttimen asentaminen konetilaan sallittu.

9.26 Kampikammion tuuletus sääntökirjan mukaisesti.

*Sääntökirja:*

*Kansallinen lisäys:*

***Öljynkerääjä (vain moottorirata- ja jääratakilpailuissa):***

***Jos kampikammion tuuletus on avoin, pitää se olla varustettu öljynkerääjällä, joka kerää ulosvuotavan öljyn. Öljynkerääjän tilavuus on oltava vähintään 2 litraa. Säiliön tulee olla läpinäkyvä tai siinä tulee olla läpinäkyvä ikkuna.***

9.27 Alkuperäisen jäähdytysjärjestelmän termostaatti vapaa. Alkuperäisen tai vastaavan toimivan jäähdyttimen kiinnittäminen koriin tai koneeseen alkuperäisellä kohdalla sallittu. Lisäjäähdyttimen asentaminen konetilaan on sallittu siten, ettei korin ulkomuoto muutu. Jäähdytysilman ohjaimien asentaminen konetilaan sallittu. Korin sisälokasuojiin sallittua tehdä aukot tai poistaa korin sisälokasuojat korin poikittaispalkin etupuolelta jäähdyttäjien asennusta varten. Sähköpuhaltimien asentaminen jäähdyttimiin sallittu.

*Kansalliset säännöt:*

*9.13 Jäähdytys*

***Glykolin käyttö jäähdytysjärjestelmässä on kielletty. Jäähdytysjärjestelmässä sallitaan vain vesi ja korroosionestoaine.***

*Tarkennus:*

- Sisälokasuojan poistaminen ei edellytä lisäjäähdyttäjän asentamista.*

9.28 Tuulettimen siipien poistaminen sallittu. Tuulettajan hihnatyyppi ja hihnapyörät vapaat.

9.29 Alkuperäisen tyyppinen vesipumppu tulee säilyttää. Sähköisen lisävesipumpun asentaminen sallittu.

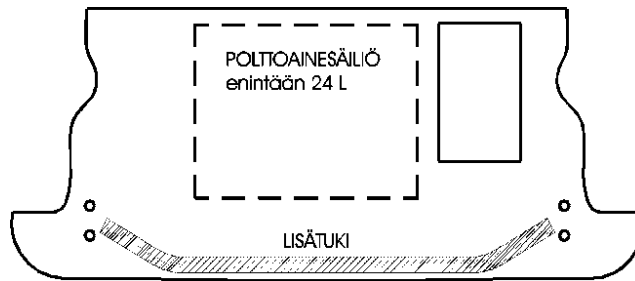
*Tarkennus:*

10.1.2018

- *Kohdan 9.6 mukaisesti vesipumppua tai sen siipiä ei saa työstää.*

9.30 Alkuperäinen polttoainesäiliö on poistettava. Tilalle tulee asentaa metallisäiliö tai tehdasvalmisteinen muovisäiliö seuraavasti: I

- Säiliön tulee olla ns. "foamfillet säiliö"
- Säiliön enimmäistilavuus 24 l
- Säiliö tulee sijoittaa tavaratilaan lähelle takaselkänojaa
- Säiliön kohdalle auton pohjan ja pakoputken väliin tulee asentaa palamaton eristelevy käytettäessä katalysaattoria.
- Säiliön ja tavaratilan lattian väliin tulee jäädä vähintään 10 mm jäähdytysrako.
- Säiliö tulee kiinnittää leveillä metallipannoilla
- Tavaratilan takareunaan tulee asentaa metallituki, jonka materiaalia tulee olla samaa kuin turva-kaarissa (38/2,5 mm). Tuen saa pultata takakelkkaan.



- Säiliön korkin oltava ehdottoman tiivis sekä huohotinletkun tultava auton ulkopuolelle.
- Ylivuotavalle polttoaineelle on tehtävä poistoaukko

*Sääntökirja:*

*Turvallisuusmääräykset:*

*Kansallinen lisäys:*

***Polttoainesäiliön tuuletus tulee järjestää aina niin, ettei polttoaine voi missään auton asennossa valua ulos säiliöstä. Tämä tulee toteuttaa esim. painovoimatoimisella sulkuventtiilillä ja/tai huohotin venttiilillä. Tuuletusputken tulee aina päättyä auton ohjaamon tai tavaratilan ulkopuolelle.***

9.31 Polttoainepumppu vapaa (tulee sijoittaa ohjaamon ulkopuolelle). Polttoainesuodattimien lisäys sallittu.

9.32 Vain yksi 1.5" SU kaasutin on sallittu (puolitoista tuumainen SU). Kaasuttimen toimintatapa on säilytettävä alkuperäisenä. Kurkun halkaisija luistimen jälkeen enintään 1.5". Kaiken imuilman kuljettava kaasuttimen läpi. Imupuolen avarrus sallittu. Kaasuläpän ja akselin muokkaaminen sallittu. Suutinputki sekä neula vapaat. Imusuppilon lisäys sallittu. Manuaalinen seoksen säätö ohjaamosta sallittu. Kaasuttimen läpän säätömekanismi vapaa (käyttövaijeri tai vivusto)..

***Tarkennus:***



10.1.2018

- *Vesiruiskutus on kielletty.*

9.33 Kaasuttimen lämmitysjärjestelmä sallittu.

9.34 Pakosarja ja pakoputkisto ovat vapaat. Pakoputkisto tulee asentaa siten, että se on suunnattu taaksepäin ja sen tulee ulottua ylhäältäpäin katsottuna enintään auton äärilinjaan. Kaupallista valmistetta oleva äänenvaimennin on pakollinen. Katalysaattori on sallittu. Jos sitä käytetään, sen tulee olla tehdasvalmisteinen, toimintakuntoinen ja kaiken pakokaasun on kuljettava sen läpi. Muutokset ennen ja jälkeen kennon ovat sallittuja.

#### *Sääntökirja:*

##### *3.6 Pakojärjestelmä ja äänenvaimentaja:*

*Pakoputken ulostuloputki tulee sijaita enintään 45 cm:n ja vähintään 10 cm:n korkeudella maanpinnasta. Pakoputkisto ei saa olla väliaikainen. Pakokaasut saavat poistua vasta pakoputken päästä. Korin osia ei saa käyttää pakoputkiston osana.*

##### *Kansallinen lisäys:*

*Pakoputki ei missään tapauksessa saa päätyä korin alle, vaan sen tulee aina ulottua vähintään korin reunaan. Pakoputkiston kaikkien osien tulee olla palamatonta materiaalia. **Pakoputken asentamiseksi auton korirakennetta saadaan muuttaa tai leikata vain mikäli ratkaisu on erikseen sallittu ko. ryhmän säännöissä tai rakenteen muutos on luokiteltu.***

9.35 Melun voimakkuus sääntökirjan mukaisesti

## **10 VAIHTEISTO JA VOIMANSIIRTO**

10.1 Alkuperäinen vaihteisto alla olevin ehdoin.

Vaihteiden välityssuhteet:

- |    |        |        |
|----|--------|--------|
| 1. | 3,62:1 | 3,52:1 |
| 2. | 2,17:1 | 2,21:1 |
| 3. | 1,41:1 | 1,42:1 |
| 4. | 1,00:1 | 1,00:1 |

10.2 BLMC A + vaihdelaatikko on sallittu alla olevin ehdoin.

Vaihteiden välityssuhteet:

- |    |        |
|----|--------|
| 1. | 3,64:1 |
| 2. | 2,18:1 |
| 3. | 1,42:1 |
| 4. | 1,00:1 |

10.3 Välipyörästön on oltava alkuperäinen. (1:1)

10.4 Perävälitys: 4,13:1 (hammasluku 62/15) tihein sallittu



10.1.2018

*Tarkennus:*

- *Perävälityksen tulee olla alkuperäistä valmistetta (tai alkuperäistä vastaava tarvikkeosa).*

10.5 Tasauspyörästä on toimittava.

10.6 Sallitut vetonivelet: vakionopeuskuulanivel tai alkuperäiseen nivelhaarukkaan sopiva nivel.

*Tarkennus:*

- *Vetoakseleiden tulee olla alkuperäistä valmistetta (tai alkuperäistä vastaava tarvikkeosa).*
- *Vetoakseleiden työstäminen on kielletty.*

10.7 Vaihteensiirtäjän siirto korin sisäpuolelle sallittu

10.8 Peruutusvaihteen vahingossa päälle menemisen estävän laitteen asennus sallittu.

## **11 MUUT**

11.1 Tiedonkeruujärjestelmä sallittu. Tieto ei saa poistua autosta ajon aikana (ei koske ajanottoa). Ei saa vaikuttaa auton toimintoihin.